

FONDATION
DE L'ARCHITECTURE
ET DE L'INGÉNIERIE
LUXEMBOURG

Polaris Architects



La conférence du bureau Polaris
Architects, organisée par la Fondation
de l'Architecture et de l'Ingénierie
Luxembourg, le 14 décembre 2006
et intitulée « nouvelle subjectivité »
a été soutenue par

 **Prefalux**

Polaris Architects

© Fondation de l'Architecture
et de l'Ingénierie, Luxembourg,
2006

Éditeur : Alain Linster
Imprimerie : Victor Buck

www.fondarch.lu

Polaris Architects

Peut-on agir sans être subjectif ? Agir, cela veut dire se jeter dans la bagarre, ce qui est de l'ordre des choses dans la profession d'architecte. Où l'on défend des opinions. Mais pas toujours de la même manière ! D'aucuns se concentrent sur une spécialité (construire des maisons individuelles ou des hôpitaux, des bâtiments industriels). D'autres encore ont une écriture reconnaissable entre toutes, quel que soit le domaine et le lieu de leur intervention. La subjectivité de Polaris se veut différente. Elle est liée à une recherche d'identité hors la géographie territoriale. Or, comment positiver un terme qui évoque, surtout aujourd'hui,



le repli identitaire tant professionnel que national ? Les pages qui suivent peuvent être lues comme un petit lexique d'interventions architecturales dont le dénominateur commun, de l'objet au paysage, serait **l'hybridation des territoires.**

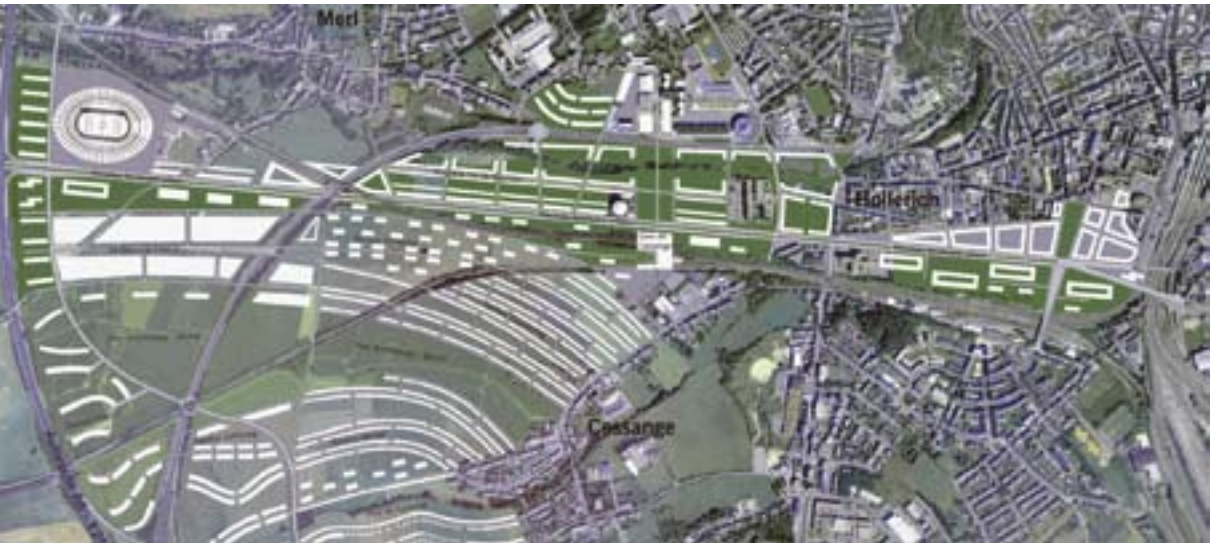


Anticiper l'impact du changement climatique, énergétique et social dans les villes

Pour une nouvelle urbanité. La faillite de la pensée rationnelle, les réactions post-moderne voire déconstruite érigées en « tout est possible », doivent être remplacées aujourd'hui par une urbanité nouvelle, fluide comme la circulation de l'information



sur le Net. Les seuls critères de la construction architecturale (le bâtiment, la rue, le quartier) ne suffisent pas pour saisir cette dimension où les limites de la ville sont fluctuantes, repoussées tous les jours un peu plus loin. Lorsqu'on a étudié, habité et



travaillé, écrit et édité dans un pays comme les Pays-Bas, avec ses villes en réseau, la notion que l'on a de la territorialité est donc nécessairement différente de celle du Luxembourg. C'est peut-être la première raison de Polaris pour chercher à penser et



à agir autrement sur l'urbanité. La donnée de base en serait une pensée européenne, nouveau dénominateur commun d'espaces en mouvement les uns vers les autres : **il est impossible d'échapper à l'énergie des villes.**



Des bâtiments hybrides pour le travail, l'éducation, le commerce, la culture et les loisirs.



Petit lexique des signes. On connaît le succès des « signes de reconnaissance » des marques dans le village planétaire ! Alors que le répertoire des matériaux et des formes est devenu si varié – ou a contrario réduit à la portion congrue – construire

Ci-dessous : Le Skip, pavillon d'information du Fonds Belval. Concours suivi de réalisation, Esch-sur-Alzette 2003-05.
Ci-contre : Le coffre-fort contrarié, immeuble des Archives et Musée de la Littérature asbl. Concours, Bruxelles 2006



un bâtiment que l'on souhaite identifier, revient à emprunter à la méthode des publicistes. Mais aujourd'hui comme hier, d'aucuns croient devoir faire table rase de l'époque précédente. Ils ont oublié que le procédé est aussi ancien que... les hiéroglyphes.



Prenez tel mausolée égyptien, impénétrable comme un coffre-fort mais dont on lit, sur les parois extérieures, le contenu exact objet par objet. Voyez le monde des signes par excellence : le Japon. Il n'y a guère que l'Occident à avoir si bien brouillé les pistes qu'il a

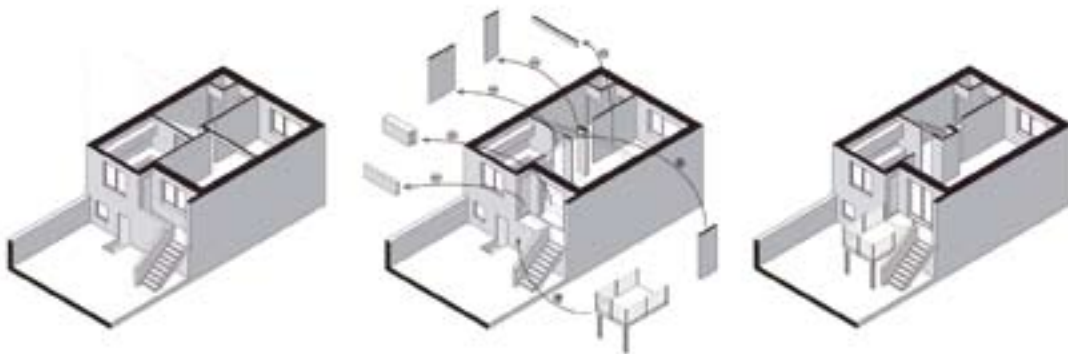


fallu parfois écrire en toutes lettres « Palais de Justice » pour qu'on sache que ceci est un Palais de Justice... Pour se repérer dans la jungle urbaine, il n'est donc, peut-être actuellement de meilleure méthode : **singulariser certaines fonctions par les formes.**

Maison de jeunes et salle polyvalente. Commune de Bocholt (B). Concours 2006



Des comforts différents pour les individus et les familles d'aujourd'hui



Du génie des lieux quels qu'ils soient. L'habitat n'échappe pas aux modes de vie qui restent, globalement, traditionnels. C'est aussi la loi du marché. On ne peut chercher à innover qu'en apportant communément ce qui est appelé une



« meilleure qualité de vie ». En termes d'intérieurs, cela s'appelle convivialité, générosité des espaces, qualité de la lumière et cela, quel que soit le maître d'ouvrage qui fait appel à vous, privé ou public. C'est donc à l'apparence extérieure qu'il reviendra



d'exprimer le mode d'identification de l'habitant à l'habitat et le rapport de la maison avec le territoire. Dans le cas de Polaris, la recherche du « fondu enchaîné » l'emporte sur une identité individualiste, agressive. Pourquoi d'ailleurs vouloir se singulariser



quand le paysage, le quartier, la rue, offrent autant de motifs à dessiner des maisons et des immeubles qui reflètent la mise en dialogue avec la situation rurale ou urbaine, individuelle ou collective ? **L'exception n'est pas toujours la règle.**



Résidence au quartier Grünewald, lot n°6. Maître d'ouvrage : Fonds du Logement. Concours, Luxembourg 2005





Des concepts innovants pour encourager l'appropriation de la culture architecturale

Des images de souhaits. L'architecture se dessine mais le laboratoire de Polaris ne se limite pas à la seule agence d'architecture. Celui-ci peut prendre la forme de forums de discussion, de textes polémiques, de dialogues avec des



graphistes et des plasticiens, toujours en mouvement sur ce territoire de déplacements trans-nationaux. Mais comment, au mieux, communiquer avec le grand public, pour qui les architectes construisent ? Des scénarios se transmettent, aujourd'hui où le

Ci-dessous : Pratic. Enquête et opération de communication sur les pratiques culturelles architecturales.
Ministère de la Communauté française de Belgique
Ci-contre : La ville continue. Scénographie et identité de la Zac Euraille 2. Lille 2004-2006



monde est dominé par l'image, par des panneaux de rue pour expliquer la ville de demain. Le philosophe Walter Benjamin, flâneur par excellence, a fort bien su transcrire en mots ce que son œil observait de la ville moderne et l'a résumé ainsi : « Déposées dans



l'inconscient collectif, les expériences..., en liaison réciproque...
donnent naissance à l'utopie dont on retrouve la trace en mille
figures de la vie, depuis les édifices durables jusqu'aux modes
passagères. »*

* Paris, capitale du XIX^e siècle

www.polaris-architects.com

Polaris Architects s. à r. l., Luxembourg depuis 2005.

Polaris Architects, collectif d'architectes indépendants, Rotterdam 2001, Bruxelles 2002-2003, Luxembourg 2004.

Carole Schmit

- Master's Degree in Architecture, The Berlage Institute, Amsterdam 1998-2000
- Diplôme d'Architecte, Institut Supérieur d'Architecture La Cambre, Bruxelles 1992-1997
- International Bauhaus Award (3^e Prix), Dessau 2002

François Thiry

- Diplôme d'Etudes Approfondies (DEA), Ecole d'Architecture de La Villette & EHESS, Paris 1998-1999
- Diplôme d'Architecte, Institut Supérieur d'Architecture La Cambre, Bruxelles 1995-1997
- Première année de Philosophie et Sciences de la Communication, Université de Liège, 1995
- Diplôme de Candidat en Architecture, Institut Supérieur d'Architecture Saint-Luc, Liège 1990-1994

Prix

- 1^{er} prix d'architecture, concours pour la réalisation d'un immeuble administratif de 9000m², Luxembourg-Kirchberg
- 1^{er} prix, concours international d'idées en deux phases organisé par le Berlage Institute Rotterdam pour la ville de Cologne
- 1^{er} prix, concours restreint pour la conception de la signalétique, information et identité d'Euralille 2
- 1^{er} prix, concours ouvert de jeunes architectes international pour la construction du pavillon d'information et d'exposition Skip, Esch-sur-Alzette

Expositions (sélection)

- (Re)Nouveaux Plaisirs d'Architecture 2007. Exposition collective (6 architectes).
Org. : Centre International pour la Ville et l'Architecture & ISACF La Cambre, Bruxelles.
- New trends of architecture 2006 – 2007. Exposition collective (12 architectes) itinérante en Europe et Asie pacifique.
Curateurs : Winy Maas et Riken Yamamoto. Org. : Art Front Gallery Tokyo.
- Festival des jeunes architectes belges CF 2005. Exposition et conférence. Org. ISA Saint-Luc, Liège
- Young European Architects 2004. Exposition collective des jeunes architectes du réseau YEA. NAI Rotterdam
- Mutations. Exposition du projet USE dans le cadre de Multiplicity à Bordeaux, Bruxelles, Tokyo, Milan 2000-2002

Crédits

P. 3 : en association avec GroupA (Rotterdam).

P.4 et 10 : photo © Ch. Weber.

P. 20 : en association avec Designlab (Bruxelles) ; photo © S. Reuzé.

Publications de la Fondation de l'Architecture et de l'Ingénierie :

1	Jean Petit architecte	1996
2	Nico Steinmetz architecte	1997
3	Architecture et Bois	1997
4	Paczowski-Fritsch architectes	1997
5	Jean Prouvé au Luxembourg	1998
6	Paul Bretz architecte	1998
7	Architecture et Photographie	1998
8	Architectures luxembourgeoises	1998
9	Prix Luxembourgeois d'Architecture 1998	1998
10	Christian Bauer & Associés architectes	1998
11	Maisons modernes	2000
12	1992-2002	2001
13	Prix Luxembourgeois d'Architecture 2001	2001
14	Witry & Witry architectes	2002
15	Dewey Muller architectes et urbanistes	2002
16	Moreno architecture	2003
17	Jim Clemes architecte	2004
18	Bruck + Weckerle Architekten	2004
19	Prix Luxembourgeois d'Architecture 2004	2004
20	ney & partners ingénieurs	2005
21	bss architectes	2005
22	Besch da Costa architectes	2005
23	Arlette Schneiders architectes	2006
24	Diane Heirend & Philippe Schmit architectes	2006
25	Polaris Architects	2006

Partenaire principal :

**BANQUE
DE LUXEMBOURG**

Avec le soutien de :

MINISTÈRE DE LA CULTURE | ORDRE DES ARCHITECTES ET DES INGÉNIEURS - CONSEILS

Cercle des partenaires :



BUROtrend



